

VECKOBLADET 26

ORGAN FÖR VPK och KU i LUND UTKOMMER FREDAGAR

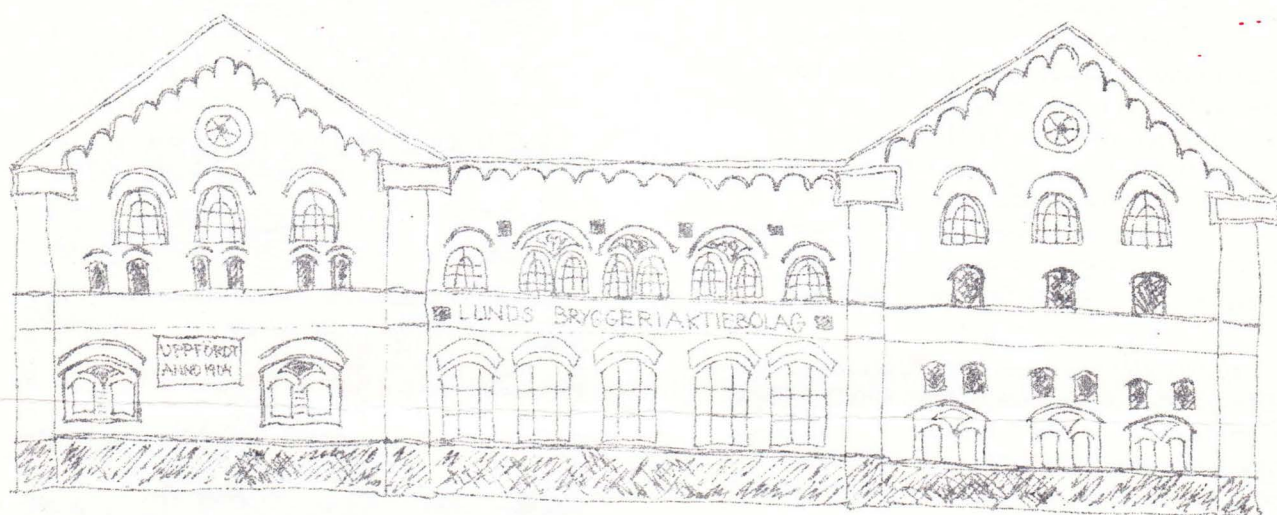
Bredgatan 28, 222 21 Lund. Telefon: 046/13 82 13. Torsd. 19 - 21. Lörd. 10 - 12.

Postgiro: 17 459 - 9. Pren. 15 kr/halvår.

1977 3:e årg.

Fredagen 2 september

RIV INTE BRYGGERIET !



I kvarteret Bryggeriet mellan Kävlingevägen och Getingevägen bryggde Lunds Bryggeri AB öl ända in på 60-talet. När Pripps köpte upp anläggningen 1967, lade tillverknigen ner, precis som det brukar gå till när bryggerinäringen alltmer monopoliseras. I början använde man bryggeriet till öllager, men senare har lokalerna fått stå och förfalla. En del har hyrts ut till verkstäder och småindustri.

Nu är det dags att ta ställning till vad som skall hända med kvarteret. Storfinsansens investmentbolag Fanny-udde, som äger fastigheterna, vill bygga bostäder över hela kvarteret utom längst ner i den södra delen. John Mattson som ska bygga, vill riva hela rasket med det-samma, innan lundaborna bestämt hur kvarteret skall användas. Men i byggnadsnämnden har VPK medverkat till att bordlägga frågan om rivningsloj tills stadsplanen är klar. För det är ju inte alls säkert att det ska bli några bostäder där...

Kulturhistoriskt industribyggnadsminne

Lunds bryggeri hör till landets mest intressanta gamla bryggerier, vilket bl.a. riksantikvarien har poängterat. Själva bryggeriet innehåller flera stora, gediget byggda lokaler som skulle kunna passa för många olika sorters

aktiviteter. Särskilt byggnaden mot Kävlingevägen från 1904 har en mycket fin fasad och vackra användbara utrymmen där bl.a. Dansstudio håller till. VPK menar att en stor del av bryggeribyggnaderna kan och bör bevaras och då byggas om för hantverk och andra kulturella verksamheter. Bryggeriet har ett centralt och lättåtkomligt läge som gör det till en attraktiv samlingspunkt för olika föreningar. Det finns alldeles för lite föreningslokaler, särskilt i centrala Lund.

Trafikstört läge

Men att det är lättåtkomligt betyder också att det är mycket trafikstört. Idag är det omgivet av tre vägar med stark biltrafik - Kävlingevägen-Kung Oscars Väg- och Getingevägen. Det finns ett förslag som går ut på att stänga av Getingevägen och göra en omstignings-hållplats för både SJ-bussar och stadsbussar. Då ökar trafiken ännu mer på Kung Oscars Väg, till nära 12000 bilar per dygn (ung. en bil var 6:e sek). Läget intill de stora trafiklederna och intill Lunds största arbetsplats, lasarettet, gör att man snarare borde renodla den funktionen och skapa en verkligt effektiv omstigningspunkt för dem som skall till lasarettet eller ta sig ner i stadskärnan.

forts.

Olämplig bostadsmiljö

Detta gör också att kvarteret inte alls lämpar sig för bostadsändamål. Med 12000 bilar per dygn på Kung Oscars Väg kommer man inte att kunna öppna fönstren åt detta håll, och ändå blir inomhusbullret högre än vad normerna tillåter.

VPK har kraftigt agerat för fler bostäder i centrala Lund men då menar vi inte i vilken miljö som helst. Vi har blivit mer och mer kritiska till bostäder i kvarteret Bryggeriet och menar att det kan man bygga på ännu centralare tomter i stadskärnan, där borgare och även socialdemokrater idag vill ha kontor och handel. Om

man skapar parkeringsmöjligheter i kvarteret Bryggeriet kan de användas både för besökare till lasarettet, för dem som byter till stadsbussen ner till stan och på natten för de boende i nordöstra delen av innerstan. Då kan man spola parkeringshuset vid Spolegatan och bygga bostäder där också.

Har du några synpunkter på frågan?

VPK har inte tagit någon definitiv ställning till hela den komplexa frågan. Har du några synpunkter så hör gärna av dig till VB. Vill du prata med någon i kommunfullmäktigegruppen så kan du ringa till Thomas Schlyter, 147505.

RÖD RIVSTART

Förra karvalet, 1976, blev ett bra val för LKHF, som är VPK:s organisation på universitetet eller högskolan som det heter numera. Under året har man jobbat aktivt i studentkårens deputerade där man är det enda egentliga oppositionspartiet till FRIS' högerpolitik. Men det viktigaste arbetet är det som utförs på »gräsrotsnivå» i de socialistiska institutions- och fakultetsgrupperna. Under sommaren har man planlagt höstens aktiviteter och nu i tisdags drog man igång sin introduktionskampanj. VB frågade Thomas Kanter vad LKHF har haft för aktiviteter i veckan.

-Vi har varit ute på alla viktigare introduktionsmöten och delat ut vårt specialnummer av VECKOBLADET samt vår egen tidning STORMVARNING. I VB-speci- alen presenterar vi dels LKHF dels VPK och i Storm- varning har vi lite artiklar om Frisarnas (yn)-styre av studentkåren dels lite mer analyserande artiklar. Mot- tagandet har varit fint och det var t.o.m. en del studen- ter som trodde att det var LKHF som ordnade intro- duktionsmötena. Mycket lyckat! För som vanligt såg man inte till några av de andra politiska partierna. Det där med basaktivitet är tydligen inte deras starka sida.

-Så har vi haft en bil stående vid sidan av SDS' och Ar- betets traditionella prenumerationsbilar utanför AF. Vi passade på att ställa upp vår tjusiga presentations- utställning vid sidan av bilen. En av »VALKOMMEN TILL LUND-HÄR RÖSTAR VI PÅ VPK»-affischerna satt strategiskt just vid dörren till AF. Röda fanor hade vi också fixat. Frisarna i härledningen gnällde och sur- rode hela dagen om tillstånd och att vi stod i vägen... Men om SDS och Arbetet kan stå där...

-Inte på AF hade vi bokbord (där var vi också det en- da politiska partiet med någon aktivitet). Vi har aldrig sålt så mycket och våra Ny Dag t.ex. tog slut efter ett kort tag.

Vad gör ni nu med all denna entusiasm?

-Vi erbjuder alla intresserade vår marxistiska studie- cirkel och sen är det mycket viktigt att få så många som möjligt att jobba i de socialistiska institutions- och fa- kultetsgrupper som finns på de flesta institutioner.

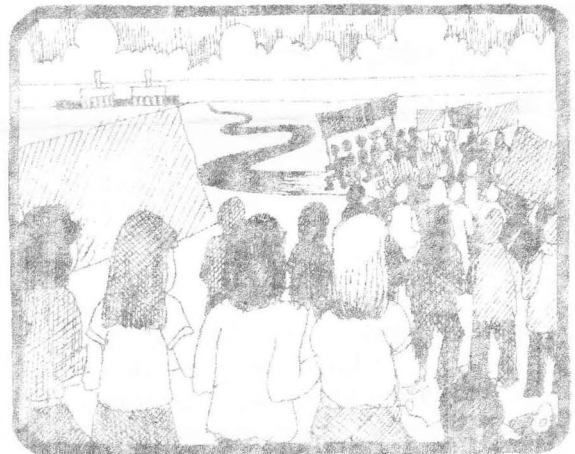
Så ni prioriterar inte deputeradearbetet?

-Nej, arbetet på arbetsplatserna är viktigare än det par- lamentariska arbetet.

Så till sist hur går det i karvalet i höst?

-Det vet jag inte, men vi har aldrig varit så välorgani- serade och mötts av en sådan entusiasm som i år.

DÄRFÖR MARSCHERAR VI MOT BARSEBÄCK



NORDISKA ATOMMARSCHEN 10 SEPTEMBER '77

START: 10/9 kl. 10 från Lomma Saltsjöbad.

MARSCHVÄG: Lomma - Bjärred - Löddeköpinge - Barsebäck - Barsebäckshamn.

APPELLMÖTEN: Lomma kl. 10, Löddeköpinge kl. 12.30, Bar- sebäcksby kl. 15.

HEMRESA: i buss senast kl. 20.30.

FEST i Malmö kl. 21

Vill du veta mer eller hjälpa till? Ring 046/127607.

Från Lund går det bussar till Lomma, Löddeköpinge och Bar- sebäcksby. Bussarna går efter marschen direkt tillbaka till Lund. Biljetter finns att köpa på bl.a. Bokcafé.

Atommarschgruppen i Lund ordnar ett offentligt möte nu på tisdag den 6 sept kl 19.30 i stadsbibliotekets hörsal. Det blir film från förra årets atommarsch, tal av Joachim Lentz, musik av Clas Rosvall m.m.